

A blurred portrait of Frédéric Chopin, the Polish composer, serves as the background for the slide. He is shown from the chest up, wearing a dark coat and a light-colored cravat. The image is out of focus, with the text overlaid in sharp white font.

Chopin e il romanticismo

Grace Veri

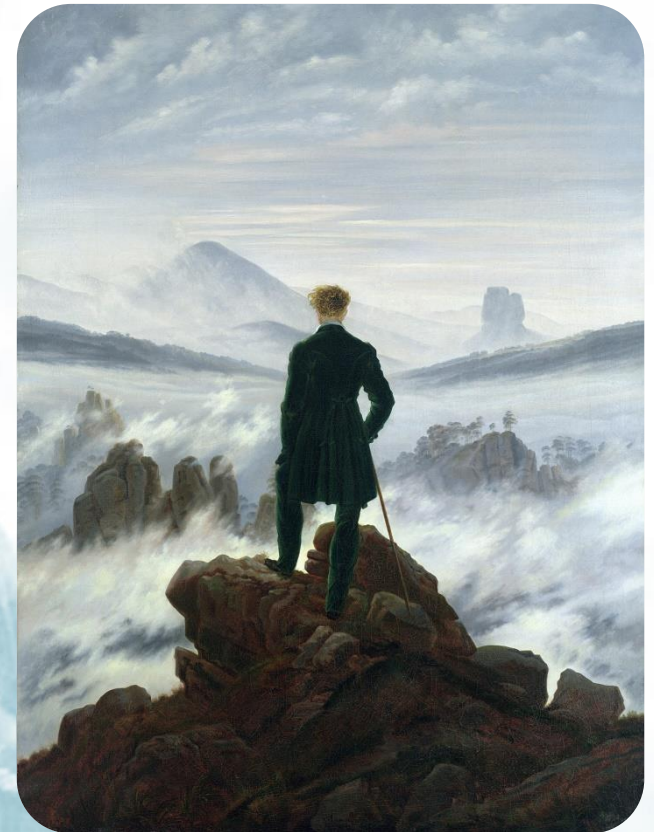
3^aB

Romanticismo

Il Romanticismo è stato un movimento artistico, musicale, culturale e letterario sviluppatosi tra la fine del Settecento e l'inizio dell'Ottocento

Il termine **Romanticismo** deriva dall'inglese *romantic* («romanzesco») e veniva usato in Inghilterra sin dal **Settecento** per indicare in modo spregiativo il contenuto fantastico dei romanzi cavallereschi e pastorali

Nel **XVIII secolo** però, il termine assunse il significato di "**pittorresco**", riferito non solo a quanto veniva artisticamente raffigurato, ma soprattutto al sentimento che ne veniva suscitato



*il romanticismo è stato preceduto dall'**illuminismo**, un pensiero fondato sulla fiducia di poter risolvere ogni problema umano con la ragione*



Questa corrente aveva influenzato i primi tentativi di moderare il potere assoluto dei sovrani attraverso la via delle riforme, tentativi che vennero poi tradotti in pratica con la **Rivoluzione francese**, anche se le conquiste con essa ottenute si rivelarono effimere.



Napoleone infatti aveva trasformato una guerra che inizialmente aveva lo scopo di liberare i popoli dall'assolutismo in una guerra di conquista che aveva come obiettivo il predominio francese su tutta l'Europa.



Alla caduta di Napoleone però i governanti delle potenze europee (Austria, Inghilterra, Russia e Prussia) si riunirono nel **congresso di Vienna**; il congresso, conclusosi dopo quasi un anno, cancellò, o meglio cercò di cancellare gli ideali della rivoluzione e impose un rigido ritorno al passato.

In questo periodo di grandi conflitti politici cominciò ad affacciarsi una nuova cultura: il Romanticismo

I romantici fecero del Medioevo l'oggetto privilegiato dei loro studi alla ricerca delle tradizioni più profonde dei popoli

Alla base del pensiero romantico c'era un netto rifiuto dell'ottimismo razionalista che aveva caratterizzato l'illuminismo

I romantici furono i primi ad alimentare le ispirazioni all'indipendenza nazionale dei popoli sottomessi

Molti romantici entrarono nelle società segrete e parteciparono alle cospirazioni politiche e ai moti insurrezionali dei primi decenni dell'Ottocento

Durante il Romanticismo ci fu una grande produzione di giornali, riviste, libri divulgativi. Spesso la censura interveniva per limitarne la diffusione. Ma furono soprattutto la **letteratura**, l'**arte** e la **musica** gli strumenti di maggiore diffusione della cultura romantica

Letteratura

I principali esponenti in Italia furono:



Arte



I principali esponenti furono:



Goya



Gericault



Delacroix

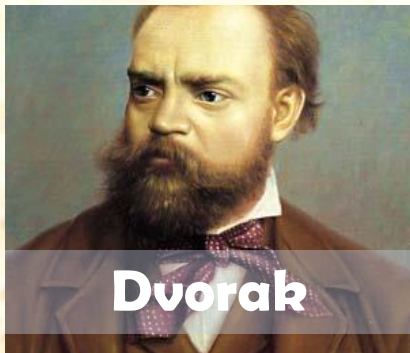
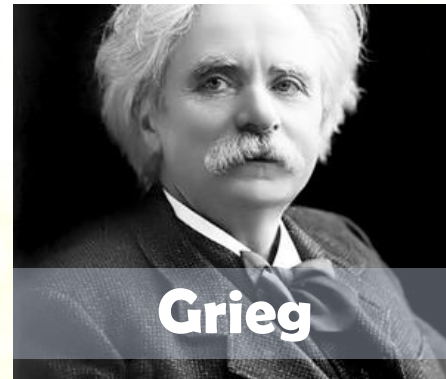
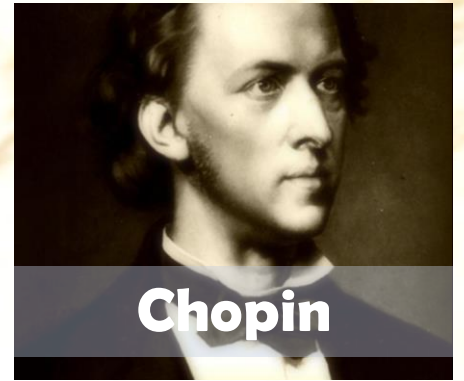


Hayez

Musica



I principali esponenti furono:



Il Romanticismo musicale si afferma in **Germania** alla fine degli anni Venti del **XIX secolo**

In questo periodo si costruiscono grandi teatri e sale da concerti



Si diffonde il gusto per il ballo, in particolare per il valzer



Durante il Romanticismo prevalgono la musica strumentale, il lied, il melodramma, il balletto e la musica da camera



Il pianoforte diventa lo strumento principale delle composizioni romantiche



Si apprezzano i grandi virtuosi

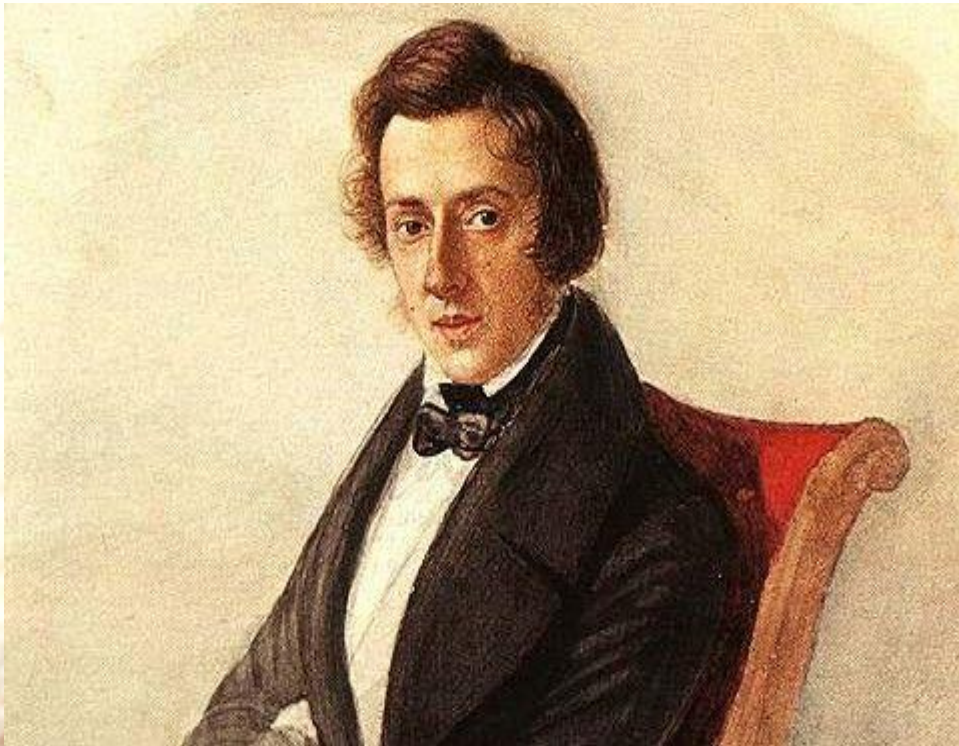


Gli artisti esprimono nelle loro opere la varietà delle emozioni umane



Chopin

Uno dei più importanti esponenti della musica del periodo romantico fu Fryderyk Chopin



Biografia

Compositore e pianista, Chopin nasce a Varsavia da padre francese e da madre polacca, il **22 febbraio 1810**.

Il suo nome era **Fryderyk Franciszek Chopin**, ma adotta la variante francese "**Frédéric-François**" quando a vent'anni lascia la Polonia, per non tornarvi mai più.

All'età di **6 anni** inizia gli studi musicali dal **boemo Zivny**.



Già noto e ammirato nei migliori ambienti di Varsavia, Chopin fu affidato, per il suo perfezionamento nella composizione, ad **Elsener**, direttore del Conservatorio di Varsavia.

Quando i russi però occupano la Polonia, si trasferisce a **Parigi**.

Qui si riavvicina alla **famiglia Wodzinski** che l'aveva accolto adolescente come maestro della piccola **Maria**.

Da questa frequentazione nasce l'amore tra i due giovani, ostacolato però dal padre che rompe il rapporto d'amicizia con Chopin: questo duro colpo aggrava ancora di più la sua **salute**.

Nel **1838** conosce **George Sand** e i due si innamorano. Per sfuggire al precedente amante di George però devono rifugiarsi a **Maiorca**.

Nel **1839** Chopin e George tornano in **Francia** a causa l'aggravarsi della **tubercolosi** di cui lui era affetto.

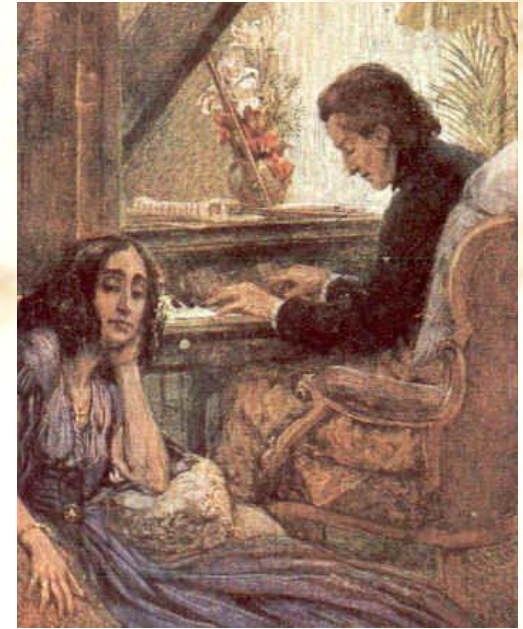
Durante i **sette anni** del periodo vissuto con la scrittrice, Frédéric scrive le più belle **Mazurche** ed i più appassionati **Notturmi**.

Dopo essersi lasciato con George Sand, nel **1845**, Chopin cade in una terribile **depressione** e la sua vena di compositore sembrò esaurita.

Durante l'ultimo periodo della sua vita, Chopin è assistito da una sua allieva scozzese, **Jane Stirling**, che insieme alla sorella **Mrs. Erskine**, lo convincono a trasferirsi in **Inghilterra**.

Il **rigido clima inglese** però e la **vita mondana** in cui le sue giovani compagne scozzesi lo trascinano, fanno peggiorare la salute del compositore.

Rientrato a **Parigi**, muore il **17 ottobre del 1849** e viene sepolto nel cimitero di **Père Lachaise**.



Stile

- Lo stile di Chopin è **raffinato** ed **elegante** e riesce a comunicare grandi **slanci** ed **emozioni**.
- Il suo **tocco vellutato** e **cristallino** nasconde impeto e partecipazione emotiva.
- Le sue esecuzioni uniscono una **chiara semplicità** a una **raffinatezza estremamente complessa**.
- Il **tono declamatorio** è sempre escluso dal suo **fraseggio musicale**, semplice e puro nella morbidezza e fluidità delle linee.
- La ricchezza della linea melodica non è **mai superflua** o **leziosa**.
- Le sue opere sono caratterizzate da **accompagnamenti** sempre **variati nel ritmo** e **nell'armonia**.

Opere

Chopin ha composto quasi esclusivamente per pianoforte solista, ma il catalogo delle sue opere include anche **2 concerti** per pianoforte e orchestra, **20 romanze** per voce e pianoforte e **5 composizioni da camera** per pianoforte e violoncello; pianoforte, violoncello e violino; pianoforte e flauto.

Le composizioni per pianoforte solo includono:

- **59 Mazurche**
- **27 Studi**
- **24 Preludi**
- **21 Notturmi**
- **19 Valzer**
- **17 Polacche**
- **5 Variazioni**
- **4 Ballate**
- **4 Scherzi**
- **4 Improvvisi**
- **3 Sonate**



Chopin

22 Sept

Varsovia 1835

- **Pezzi vari** (tra cui: Allegro da concerto op. 46, Bolero op. 19, Barcarola op. 60, la Berceuse op. 57, Fantasia op. 49, Tarantella op. 43 e altri)

Notturmo n. 20 in do diesis minore

Il Notturmo in do diesis minore op. postuma risale al 1830 ed era conosciuto inizialmente con due titoli diversi: Lento con gran espressione, come risulta dal manoscritto per l'album di Maria Wodzinska, e Adagio, secondo l'edizione del 1875.

20

Lento con gran espressione

p *pp*

legato *tr* *dolce*

Réd. * Réd. * Réd. * Réd. * Réd. * Réd. * Réd. *

Réd. * Réd. * Réd. * Réd. *

Quest'opera, che gode di una certa fama, non è mai stata inclusa da Chopin nella serie dei suoi Notturmi. Sembra che fosse stata scritta per omaggiare la sorella Ludwika, ed infatti il fratello gliela spedì da Vienna.

Pur contenendo qualche imprecisione a livello strutturale, essa rispetta la tipica forma ABA': ad una breve introduzione succede un tema, affidato alla mano destra, e sostenuto dall' accompagnamento di crome della mano sinistra. Dopo una ripetizione di quest'ultimo si apre la sezione "B" costituita da una Mazurka. A questo punto si ha una ripresa del tema iniziale. Esso comincia in maniera analoga al tema A, e, successivamente, a una Coda. Quest'ultima è costituita da quattro scale rapidissime.